

TAPEZIERANLEITUNG TÜRTAPETE

Die richtige Beschaffenheit und Vorbehandlung Ihrer Tür sind die maßgeblichen Voraussetzungen für das Gelingen des Tapezierens. Im Folgenden finden Sie einfache Tests zur Bestimmung ihres Untergrundes und Empfehlungen zur Vorbehandlung.

Praktische Tipps

Arbeiten Sie bei Zimmertemperatur. Lassen Sie die Tapete vor dem Anbringen für mindestens 48 Stunden im Raum akklimatisieren. Hängen Sie das Türblatt vor dem Tapezieren aus. Schneiden Sie die überstehenden Kanten erst zum Schluss ab.

Sauberkeit

Bereinigen Sie die Tür von allen sonstigen Rückständen und wischen Sie sie mit einem sauberen Lappen ab.

Oberfläche

Vertiefungen und kleine Risse markieren und mit einer Spachtelmasse ebenen. Für eine optimale Farbwirkung empfehlen wir bei dunklen Türen einen weiß pigmentierten Voranstrich.

Tragfähigkeit

Alte Dispersionsfarbanstriche mit schnellem Abreißen eines Klebebands testen. Bleiben deutliche Farbreste am Band, muss der Anstrich entfernt werden.

Trockenheit

Die Tür muss trocken sein. Frische Farbanstriche sollten mind. eine Woche austrocknen.

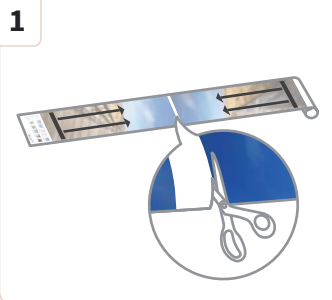


1. Checkliste Untergrund

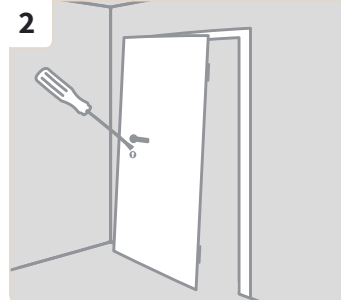
- ... Sauber und glatt
- ... Hell und trocken
- ... Frei von Ölfarben, Fetten und Silikonen

2. Checkliste Hilfsmittel

- ... Schraubenzieher
- ... Cuttermesser
- ... Schere
- ... Wasserwaage
- ... Tapezierhilfe/-lineal
- ... Bleistift
- ... Zollstock
- ... Tapezierrolle
- ... Lappen



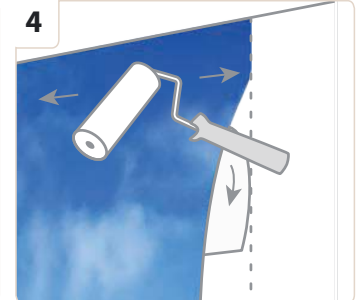
1 Schneiden Sie die Bahnen zu. Bemessen Sie das Motiv etwas größer als Ihr Türblatt. Beachten Sie, dass die zweite Bahn auf Kopf steht und gedreht werden muss.



2 Wir empfehlen Ihnen, das Türblatt vor dem Tapezieren auszuhängen, sowie Griffe und Schloss zu demontieren.



3 Zeichnen Sie für das exakte Anbringen eine senkrechte Hilfslinie in der Mitte des Türblattes.



4 Beginnen Sie mit dem Verkleben der ersten Bahn. Arbeiten Sie Stück für Stück, indem Sie das Trägerpapier langsam nach unten abziehen.



5 Streichen Sie jede Bahn von oben nach unten glatt, so dass die Luft von der Mitte zu den Seiten entweichen kann.



6 Die Tapetenbahnen werden auf Stoß geklebt.



7 Schneiden Sie die Tapete an der Position der Türklinke ein und montieren Sie diese wieder.



8 Überstehende Ränder vorsichtig mit einem Cuttermesser abschneiden, fertig!

DOOR WALLPAPERING INSTRUCTIONS

A good condition and pretreatment of the door surface are essential prerequisites to a successful wallpapering. Here you will find simple tests to pretreat and determine the condition of the door surface.

Tips

Work at room temperature. Allow the wallpaper to acclimatize for at least 48 hours before installation. Remove your door before starting. Cut the overhanging borders at the end.

Clean

Clean up the door from other residues with a clean wipe.

Surface

Small rifts, cracks and holes have to be leveled off with filler paste or wastepaper. Paint dark doors with a white primer for an optimal effect.

Solidity

Test old dispersion paint by attaching and then pulling off adhesive tape. If large paint rests remain on the tape, the paint coat has to be removed.

Dry

The door must be dry. The coat of paint should dry for at least 1 week.

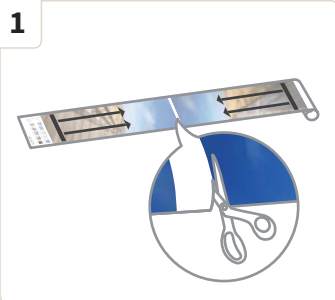


1. Checkliste Untergrund

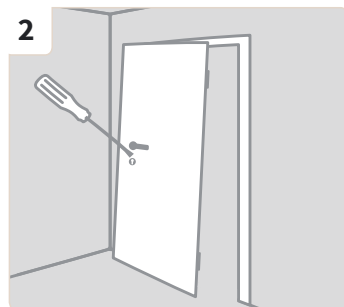
- ... Clean and smooth
- ... Light coloured and dry
- ... Free of oil paints an silicones

2. Checkliste Hilfsmittel

- ... Screwdriver
- ... Box cutter
- ... Scissors
- ... Water level
- ... Tapezierhilfe/-lineal
- ... Pencil
- ... Measuring stick
- ... Press-on roller
- ... Wipe



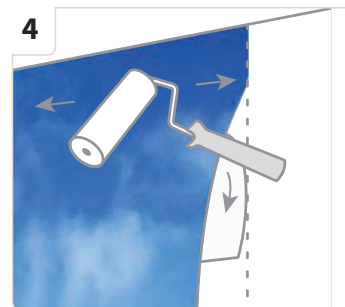
1 Cut the wallpaper a bit bigger than your door. The overhanging borders will be cut off at the end. The second strip is upside down.



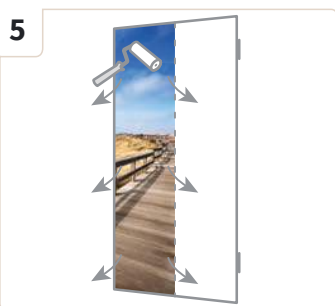
2 It is recommended to remove the door as well as the lock and the handles before starting.



3 Draw a vertical guideline in the middle of the door.



4 Slowly attach the first part of the wallpaper, work from top to bottom, strip by strip.



5 Flatten each strip from the upper to the lower side while pressing out the air between the wallpaper and your wall to the sides.



6 The strips have to be mounted edge to edge.



7 Cut the Door Wall Mural on the position of the doorhandle and remount it.



8 With a box cutter cut the overlapping edges. Ready!

ISTRUZIONI PER TAPPEZZARE

La struttura della superficie di applicazione e la sua preparazione, sono i principali prerequisiti necessari per tappezzare con successo. Di seguito, alcuni consigli per testare la superficie e prepararla alla posa.

Consigli

Tappezzare a temperatura ambiente. Consentire alla carta da parati di acclimatarsi nella stanza per almeno 48 ore prima del montaggio.

Pulizia

Pulire la porta da altri residui usando uno straccio pulito.

Solidità

Verifica la presenza di vecchie vernici a dispersione attaccando e staccando una striscia di nastro adesivo. Se una grande quantità rimane sul nastro, la vernice deve essere rimossa.

Superficie

Crepe, fori ed irregolarità devono essere riparati con prodotti di riempimento. Per un risultato ottimale, dipingere con un pigmento bianco le porte di colore scuro.

Asciuttezza

La porta deve essere secca. Attendere minimo 1 settimana per porte dipinte di fresco.

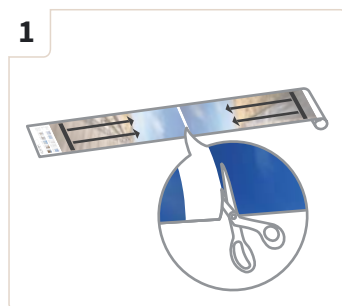


1. Checkliste Untergrund

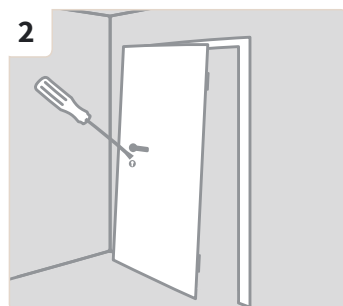
- ...Pulita e liscia
- ...Di colore chiaro e secca
- ...Priva di pitture ad olio, grasso e silicone

2. Checkliste Hilfsmittel

- ...Cacciavite
- ...Cutter
- ...Forbici
- ...Livella a bolla d'aria
- ...Spatola da tappezzare
- ...Matita
- ...Metro pieghevole
- ...Rullo da tappezzare
- ...straccio



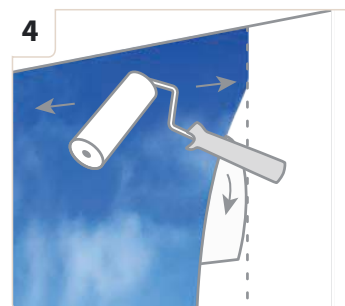
1 Tagliare la striscia di carta da parati leggermente più grande delle dimensioni reali della porta. La seconda striscia è rovesciata ed è necessario ruotarla nella direzione corretta.



2 Si consiglia di smontare l'anta della porta, le maniglie e la serratura prima di tappezzare.



3 Tracciare una linea guida con la matita al centro della porta, come aiuto addizionale per l'applicazione.



4 Applicare accuratamente la prima striscia di carta da parati adesiva. Iniziare sempre dall'alto e procedere verso il basso, pezzo per pezzo.



5 Lisciare la striscia di carta da parati e spingere dall'alto verso il basso in modo che l'aria rimasta all'interno fuoriesca ai lati.



6 Le strisce di carta da parati adesiva devono essere applicate una di fianco all'altra.



7 Tagliare la carta da parati adesiva nella parte corrispondente alla maniglia della porta. Una volta terminato, montarla di nuovo.



8 Tagliare accuratamente la carta da parati adesiva avanzata con un cutter. Finito!

INSTRUCCIONES DE EMPAPELADO DE PUERTAS

El estado correcto y el tratamiento previo de su puerta son los requisitos decisivos para el éxito del empapelado. A continuación encontrará inspecciones sencillas para determinar la base con la que cuenta y recomendaciones para fijar el tratamiento previo.

Consejos prácticos

Trabaje a temperatura ambiente. Deje que el papel pintado se aclimatice en la habitación durante al menos 48 horas antes de aplicarlo. Desenganche la hoja de la puerta antes de empapelar. Corte los bordes que sobresalen solo en el extremo.

Limpieza

Limpie cualquier otro residuo de la puerta y límpiela con un paño limpio.

Superficie

Marque las depresiones y pequeñas grietas y nivélelas con una masilla. Para obtener un efecto de color óptimo, recomendamos una imprimación pigmentada en blanco para las puertas oscuras.

Capacidad portante

Compruebe la pintura de dispersión vieja pasando con rapidez un trozo de cinta adhesiva. Si hay restos de pintura clara en la cinta, hay que eliminar la pintura.

Sequedad

La puerta debe estar seca. Las nuevas capas de pintura deben dejarse secar durante al menos una semana.

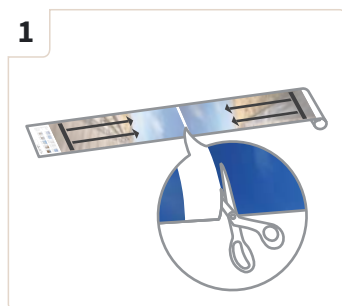


1. Lista de comprobación del sustrato

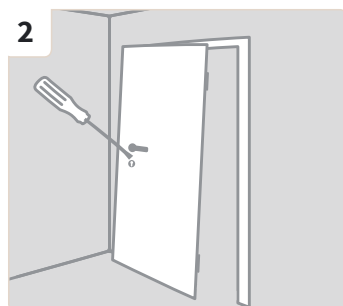
- ... Limpio y suave
- ... Claro y seco
- ... Sin aceites, grasas ni siliconas

2. Lista de control de herramientas auxiliares

- ... Destornillador
- ... Cúter
- ... Tijeras
- ... Nivel de burbuja
- ... Ayuda / regla para empapelar
- ... Lápiz
- ... Regla plegable
- ... Rollo de papel pintado
- ... Trapos



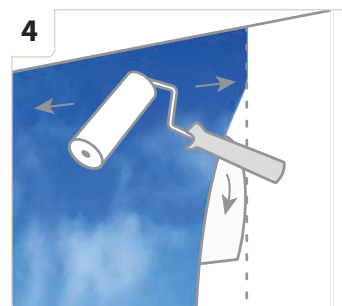
1 Corte las hojas a la medida. Dimensione el motivo ligeramente más grande que la hoja de su puerta. Tenga en cuenta que el segundo carril está al revés y debe girarse.



2 Le recomendamos que desenganche la hoja de la puerta y desmonte los tiradores y la cerradura antes de empapelar.



3 Dibuje una línea de guía vertical en el centro de la hoja de la puerta para un ajuste exacto.



4 Comience pegando la primera hoja. Trabaje pieza por pieza, despegando lentamente el papel de soporte hacia abajo.



5 Alise cada panel frotando desde arriba hacia abajo, para que el aire del centro pueda salir por los lados laterales.



6 Las tiras de papel pintado se pegan.



7 Corte el papel pintado en la posición de la manilla de la puerta y móntelo de nuevo.



8 Recorte con cuidado los bordes que sobresalen con un cúter y ¡ya está!

POSE DE PAPIER PEINT POUR PORTE

La composition de la porte et son prétraitement sont des conditions essentielles pour réussir une pose de papier peint. Vous trouverez ici des tests simples qui vous aideront à déterminer la consistance de la surface et des conseils pour la prétraiter.

Conseils pratiques

Laissez le papier peint s'acclimater pendant au moins 48 heures avant de l'appliquer sur la porte. Nous vous recommandons de retirer le panneau de porte des charnières avant d'installer le papier peint. Coupez l'excédent de papier peint à la fin.

Propreté

Enlevez les résidus de la porte et nettoyez-la avec un chiffon propre.

Surface

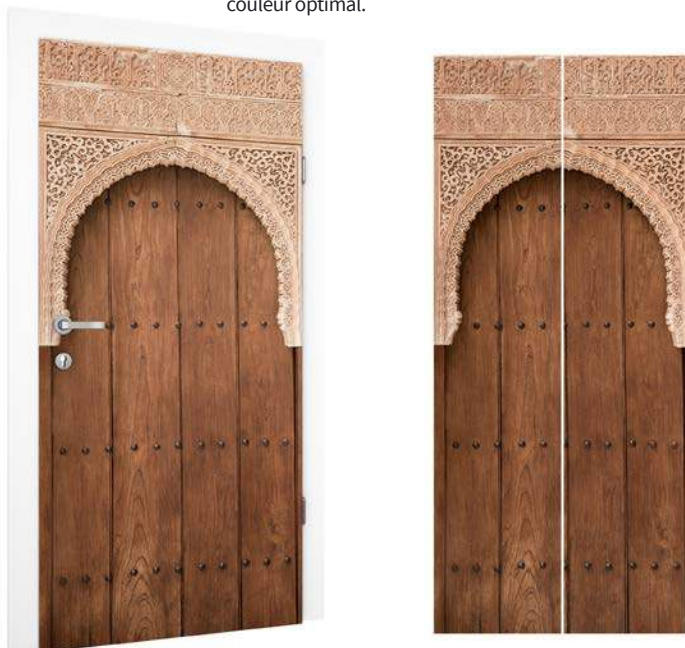
Les petites failles, fissures et trous doivent être comblés et lissés à l'aide d'un enduit de rebouchage. Pour des portes dans des tons foncés nous recommandons un apprêt pigmenté blanc pour obtenir un effet de couleur optimal.

Solidité

Testez la vieille peinture de dispersion en fixant et puis en retirant le ruban adhésif. S'il y a encore des résidus de peinture sur le ruban, il faut enlever la couche de peinture.

Sécheresse

La porte doit être sèche. On recommande au moins 1 semaine de séchage pour les couches de peinture.

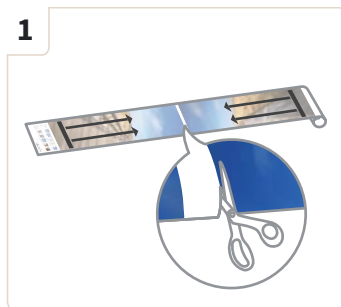


1. Liste de contrôle Surface

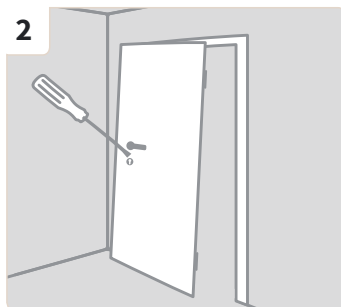
- ... Propre et lisse
- ... Surface claire
- ... Sans graisses, peintures à l'huile et

2. Liste de contrôle

- ... Tournevis
- ... Couteau cutter
- ... Ciseaux
- ... Niveau à bulle
- ... Outils pour tapisser/ règle de tapissier
- ... Crayon
- ... Mètre pliant
- ... Rouleau de tapissier
- ... Chiffon



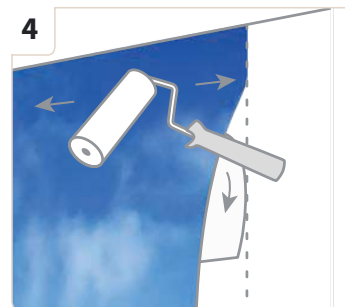
1 Découpez chaque lé. Dimensionnez le motif légèrement plus grand que votre panneau de porte. Notez que le second lé est à l'envers et doit d'abord être tourné.



2 Nous recommandons de retirer le le panneau de porte des charnières ainsi que de détacher la poignée et la serrure avant de poser le papier peint.



3 Tracez une ligne perpendiculaire pour positionner exactement les lés au milieu du panneau de porte.



4 Commencez par coller le premier lé. Travaillez pièce par pièce, en enlevant le papier support lentement vers le bas.



5 Aplatissez chaque lé du haut vers le bas, afin que l'air puisse s'échapper du milieu vers les côtés.



6 Collez les lés du papier peint côte à côte.



7 Coupez le papier peint à la position de la poignée et montez-la à nouveau.



8 Lorsque la pose est terminée, vous pouvez couper l'excédent de papier peint avec un couteau cutter. Ça y est!

TAPETOWANIE DRZWI

Niezbędny jest dobry stan i wstępne przygotowanie powierzchni drzwi. Jest to warunkiem udanego tapetowania. Znajdziesz tu proste testy do wstępnej obróbki drzwi oraz do określenia stanu ich powierzchni.

Wskazówki

Pracuj w temperaturze pokojowej. Pozwól tapecie aklimatyzować się przez co najmniej 48 godzin przed instalacją. Wymontuj drzwi przed rozpoczęciem. Na koniec odetnij nadmiar tapety.

Czyszczenie

Czystą ścierką wyczyść drzwi z wszelkich pozostałości.

Powierzchnia

Drobne ubytki, pęknięcia i dziury należy wypełnić i wygładzić wypełniaczem. Dla drzwi w ciemnych odcieniach polecamy podkład o białym pigmentcie, aby uzyskać optymalny efekt

Solidność

Przetestuj starą farbę dyspersyjną przez naklejenie, a następnie oderwanie taśmy klejącej. Jeśli duże resztki farby pozostają na taśmie, wtedy warstwa farby musi zostać usunięta.

Suszenie

Drzwi muszą być suche. Warstwa farby powinna schnąć przez co najmniej 1 tydzień

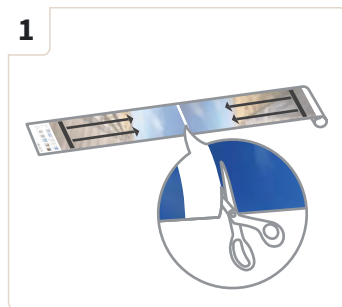


1. Lista kontrolna powierzchni

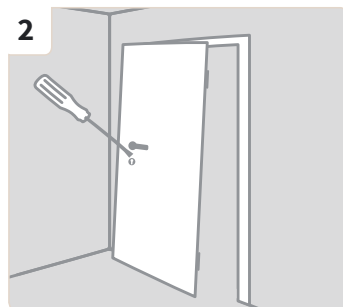
- ... Czysta i gładka
- ... Jasna i sucha
- ... Bez farb olejnych i silikonów

2. Lista kontrolna

- ... Śrubokręt
- ... Nóż do kartonu
- ... Nożyczki
- ... Poziomica
- ... Kij pomiarowy/Linijka
- ... Ołówek
- ... Całówka
- ... Rolka do tapet
- ... Szmatka



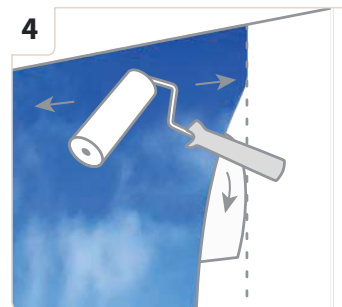
1 Wytnij każdy pasek. Ich rozmiar powinien być nieco większy niż Twój panel drzwiowy. Zauważ, że co drugi pasek to jest do góry nogami i musi być obrócony.



2 Zaleca się wymontowanie drzwi oraz zamku i uchwytów przed rozpoczęciem.



3 Narysuj pionową linię pomocniczą na środku drzwi.



4 Powoli natóż pierwszą część tapety, pracuj od góry do dołu, pasek po pasku.



5 Wygładź każdy pasek od góry do dołu, aby powietrze rozeszło się od środka na boki.



6 Następnie przyklej arkusze tapety obok siebie.



7 Wytnij tapetę w miejscu gdzie znajduje się klamka i zamontuj ją ponownie.



8 Wytnij pozostałe krawędzie za pomocą ostrego noża. Gotowe!

DEURBEHANG AANBRENGEN

De juiste kwaliteit en voorbehandeling van uw deur zijn de essentiële voorwaarden voor het slagen van het behangen. Hieronder staan eenvoudige testen voor het bepalen van uw ondergrond en aanbevelingen voor de voorbehandeling.

Praktische tip

"Werk bij kamertemperatuur. Laat het behang voor het aanbrengen gedurende minimaal 48 uur in de kamer acclimatiseren. Hang het deurblad op voordat je gaat behangen. Snij overhangende randen alleen aan het einde van de toepassing af."

Reinheid

Verwijder in alle gevallen oude behangresten. Verwijder alle overige resten van de deur en veeg deze met een schone doek af.

Oppervlak

"Kleine scheuren, inkepingen en boorgaten markeren en met plamuurmassa resp. maculatuur egaliseren. Voor een optimaal kleureffect bevelen wij voor donkere deuren een wit gepigmenteerde grondlaag aan."

Draagvermogen

Oude dispersieverf met snel afscheuren van een plakband testen. Als er duidelijke verfstrepen op het plakband blijven, moet de verf worden verwijderd.

Droogheid

De deur moet droog zijn. Verf moet min. 1 week drogen.

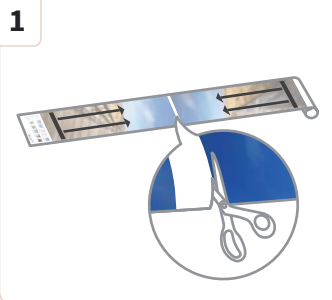


1. Checklist ondergrond

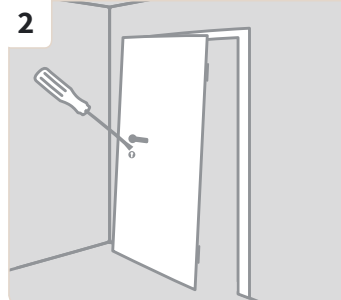
- ... Schoon en vlak
- ... Licht en droog
- ... Vrij van olie verf, vetten en siliconen

2. Checklist gereedschappen

- ... Schroevendraaier
- ... Stanley mes
- ... Schaar
- ... Waterpas
- ... Hulpmiddel / liniaal voor behangen
- ... Potlood
- ... Duimstok
- ... Behangroller
- ... Doek



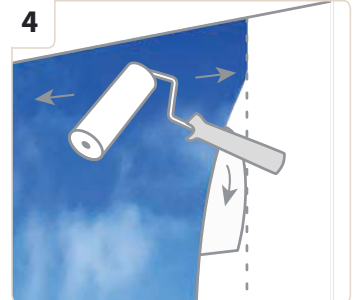
1 Snijd de banen op maat. Bereken het motief iets groter dan uw deurblad. Let erop, dat de tweede baan ondersteboven staat en gedraaid moet worden.



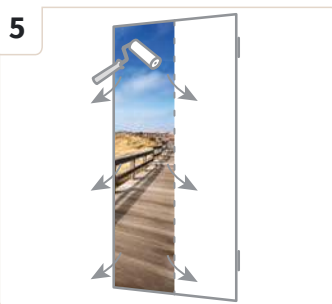
2 Wij adviseren om het deurblad voor het behangen uit te hangen en deurgrepen en slot te demonteren.



3 Teken voor exact aanbrengen verticale hulplijnen in het midden van het deurblad.



4 Bestrijk de 1e baan gelijkmatig met plaksel. Werk tot in de hoeken. Klap het onderste derde deel van de behangbaan voorzichtig in zonder het te knikken.



5 Strijk elke baan van boven naar beneden glad, zodat de lucht van het midden naar de zijkanten kan ontsnappen.



6 De behangbanen worden kant tegen kant geplakt.



7 Snijd het behang op de positie van de deurklink en monteer het opnieuw.



8 Uitstekende randen met een stanlymes afsnijden, klaar!

NÁVOD NA TAPETOVÁNÍ TAPETY NA DVEŘE (SAMOLEPICÍ)

Správný stav a předúprava dveří jsou rozhodujícím předpokladem úspěchu tapetování. Níže jsou uvedeny jednoduché testy k určení vašeho podkladu a doporučení pro předúpravu.

Praktické tipy

Doporučuje se pracovat při pokojové teplotě. Před aplikací nechte tapetu v místnosti alespoň 48 hodin aklimatizovat. Před tapetováním vysadte dveřní křídlo z pantů. Přecházející okraje odřízněte až na konci.

Čistota

Očistěte dveře od jakýchkoli zbytků a otřete je čistým hadříkem.

Povrch

Označte malé trhliny, prohlubně a vyvrtnané otvory a vyrovnejte je pomocí stěrkové hmoty. Pro optimální barevný efekt doporučujeme na tmavé dveře použít základní nátěr s bílým pigmentem.

Stabilita

Staré nátěry emulzními barvami otestujte rychlým odtržením lepicí pásky. Pokud na pásce zůstanou zřetelné zbytky barvy, je nutné barvu odstranit.

Suchost

Dveře musí být suché. Nátěry by se měly nechat alespoň 1 týden zaschnout.

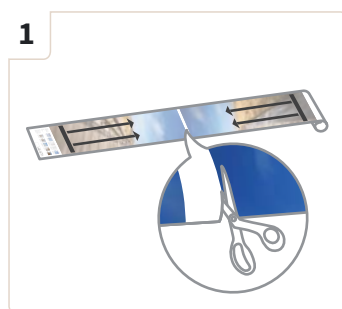


1. Kontrolní seznam

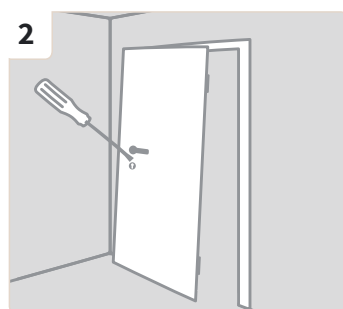
- ... Čistý a hladký
- ... Světlý a suchý
- ... Bez mastnoty, olejových barev a silikonů

2. Kontrolní seznam

- ... Šroubovák
- ... Odlamovací nůž
- ... Nůžky
- ... Vodováha
- ... Tapetovací pomůcka/ ořezávací pravítko
- ... Tužka
- ... Skládací metr
- ... Tapetovací váleček
- ... Hadr



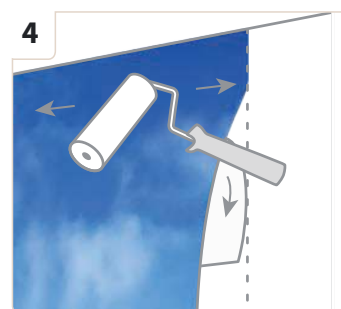
1. Nastříhejte pásy. Motiv naměřte o něco větší, než je velikost dveřního křídla. Všimněte si, že druhý pruh je obráceně a je třeba ho otočit.



2. Doporučujeme před tapetováním vysadit dveřní křídlo z pantů a demontovat kliku a zámek.



3. Pro přesné umístění nakreslete uprostřed dveřního křídla svislou pomocnou čáru.



4. Začněte lepit první pás. Nalepujte pás po pásu pomalým stahováním podkladového papíru směrem dolů.



5. Vyhlaďte každý pás shora dolů, aby mohl vzduch unikat ze středu do stran.



6. Pásy umístěte těsně k sobě.



7. Odřízněte tapetu v místě kliky a znovu ji namontujte.



8. Přecházející okraje odřízněte odlamovacím nožem, hotovo!